



**日本学生支援機構奨学金
在学採用者向け
申込説明会
【東京家政大学】**

①

- ・ 給付奨学金申込希望者 給付奨学金案内 (給付と貸与併用希望者)
- ・ 貸与奨学金申込希望者 貸与奨学金案内

2026年度在学者用

給付奨学金案内



在学中に、給付奨学金希望する皆さんへ



<https://drive.google.com/file/d/1btj6uFS3GBOv0jui7FWc8S9UnxjfCOhZ/view?usp=sharing>

在学中に奨学金を希望する皆さんへ
この冊子では、返還の必要がある奨学金について説明しています。

2026年度在学者用

貸与奨学金案内

(大学・短期大学・専門課程を置く専修学校)



https://drive.google.com/file/d/1NkjAIcjLH-Tbw6bDjBMEYTHbi_DmmfER/view?usp=sharing

ダウンロードして
必ずよく確認する

用紙に記載の代わりに、
ガクシーの下書き
フォームに入力する
(本資料後半で説明します)

②

「スカラネット入力下書き用紙」

https://drive.google.com/file/d/1LMX-LIC5I0C43A4PBGAJKN3_YM7ZUEWH/view?usp=sharing

下書き用紙に表示している内容は2026年1月現在のものであり、実際の入力画面とは異なる場合があります

2026年度
スカラネット入力下書き用紙 (給付・貸与共通)
【大学等 (大学・短期大学・高等専門学校・専門課程を置く専修学校) 用】

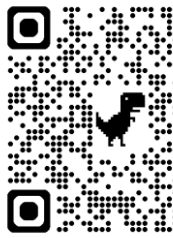
この下書き用紙には給付奨学金及び貸与奨学金それぞれに関する設問があり、希望する奨学金の種類によって回答の必要な設問が異なります。
【給付奨学金案内】【貸与奨学金案内】も確認しながら、「スカラネット入力下書き用紙」に記入を行いましょ。奨学金案内掲載箇所：
https://www.jasso.go.jp/shogakukin/moshikomi/zaigaku/tebiki/daigaku_etc.html

スカラネットURL <https://www.sas.jasso.go.jp/>
受付期間 8:00 ~ 25:00 (最終締切日の受付時間は8:00 ~ 24:00)
※受付時間過ぎると画面が強制終了します。余裕をもって入力を開始してください。スカラネット入力所要時間の目安は30分から1時間です。

「奨学金確認書兼地方税同意書」を郵送した日 (インターネットによるマイナンバー提出等の手続き完了後、1週間以内)

スカラネット入力期限	月 日 ()	インターネットによるマイナンバー提出等の手続き期限	月 日 ()
申込ID (「奨学金確認書兼地方税同意書」に印刷されています)	Z D 2 6		
メールアドレス (初回ログイン時に登録したもの)			
スカラネット入力完了時の受付番号			

↑スカラネット入力完了後、「返信」ボタンを押した後に、受付番号が画面に表示されます。
↑定期採用、家計会費採用で申し込みした場合、緊急採用、応急採用で申し込みした場合は



2025年度 大学 (大学等を除く)・短期大学・専修学校 (専門課程) の在学者

「奨学金確認書兼地方税同意書」のセット

【内容】
・「奨学金確認書兼地方税同意書」(印刷)
・【添付】 奨学金確認書兼地方税同意書の提出方法
・贈与税計算 (高所得・高3サイズ)

在学する学校で奨学金の申込みを済ませた方は、この封筒の中のお返事を返却し、おのしごの集積で手配させていただきます。

- ① スカラネット入力 (インターネット)
 - ・ 印刷した「奨学金確認書兼地方税同意書」に印刷されている「申込ID」と「初期パスワード」を照らし、スカラネットから奨学金を申し込みます。
 - ・ 学校から交付される「返却用紙 (ユーザID・パスワード)」の入力が必要です。
 - ・ 奨学金の申込みが完了すると、「返信用紙」が返却されます。
- ② マイナンバー提出等の手続き (インターネット)
 - ・ マイナンバー提出等の手続きは、必ず奨学金の申込みが完了してから行ってください。
 - ・ 奨学金申込み本人と受け付け料金は別途において手続きが必要です。
 - ・ マイナンバーを登録して「提出」することはできません。
- ③ 「奨学金確認書兼地方税同意書」の提出 (郵送)
 - ・ 印刷した「返却用紙」奨学金確認書兼地方税同意書の提出方法) をよく読んで奨学金申込み本人と返却用紙の両方を封筒に入れ、奨学金申込み本人の住所に封筒を郵送してください。
 - ・ 郵送した書類は高所得・高3サイズ) に入れ、返却用紙の裏面に「返却用紙」を貼付してください。

この提出期限 ②のマイナンバー提出等の手続きが完了してから
≪1週間以内≫

奨学金委員会
日本学生支援機構
JASSO

「奨学金確認書兼 地方税同意書」のセット

③

大学から受け取る

- 板橋キャンパス：学生支援課前ラック (16号館1階)
- 狭山キャンパス：学務課学生ロビー (1号館2階)

※スカラネットのログインに必要な「申込ID」と「初期パスワード」も記載されています



奨学金の種類

奨学金は大きく2つの制度に分かれます

独立行政法人日本学生支援機構（以下「JASSO」といいます。）

1. 高等教育の修学支援新制度

授業料・入学金の減免（大学が実施） + 給付型奨学金（JASSOが実施・**返還不要**）

2. 貸与奨学金（JASSOが実施）

第一種（無利子） / 第二種（有利子）

※卒業後に**返還が必要**



本日の説明会の流れ

1. 修学支援新制度(授業料等減免と給付奨学金のセット)について
2. 貸与奨学金について
3. 申込手続き詳細

※ 1~2については次ページ以降でご説明します。また、日本学生支援機構の動画（約30分間）も見て、理解したうえで手続きを行ってください。

[奨学金を希望する皆さんへ](#)

※リンクを読み取れない場合は、webで「JASSO 奨学金を希望する皆さんへ」と検索すると一番上に表示されますので、そちらからご視聴ください



給付型奨学金対象者の基準について

- 《学業の基準》 . . . 高校または進学先学校の成績等の基準
- 《家計の基準》 . . . 収入の基準
- 《資産の基準》 . . . 現金およびこれに準ずるものの基準



3つの基準全てをクリアする必要があります



給付型奨学金対象者の基準について

《学業成績等に係る基準》（申込時における採用基準）

今年度入学者：次の1～3の**いずれかに該当すること**

1. 高等学校等における**評定平均値が3.5以上**であること、
又は**入学者選抜試験の成績が入学者上位1/2**の範囲に属すること
2. 高等学校卒業程度認定試験の合格者であること
3. 将来、社会で自立し、活躍する目標を持って学修する意欲を有していることが**学修計画書等により確認**できること



給付型奨学金対象者の基準について

《学業成績等に係る基準》（申込時における採用基準）

入学後1年以上経過した者：次の1～2の**いずれかに該当すること**

1. **GPA（平均成績）等**が在学する学部等における**上位2分の1**の範囲に属すること
2. 修得した単位数が標準単位数以上であり、かつ、将来、社会で自立し、活躍する**目標を持って学修する意欲を有していることが、学修計画書により確認**できること

※採用基準となるGPA・修得単位数はともに「入学時から前年度（前学年）末までの累積」によって判定されます。※高等専門学校5年時に在籍中の場合、4年次修了時の成績により判定されます（1～3年次までの成績は含みません）。

※標準単位数以上でないことについて、災害、傷病その他やむを得ない事由があると認められる場合には、修得単位数が標準単位数未満であっても、学修意欲を有することが確認できれば、この基準を満たすこととなります。

※標準単位数 = 卒業に必要な単位数 ÷ 修業年限 × 申込者の在学年数

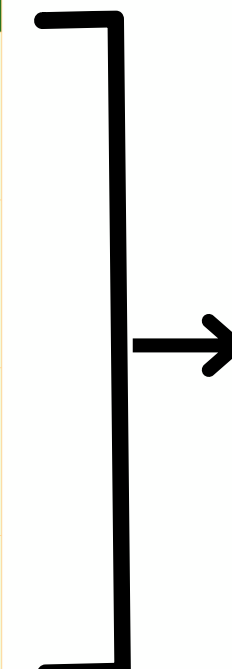
給付型奨学金対象者の基準について



提出されたマイナンバー等で取得した住民税情報で判定が行われます。審査に使用される住民税情報は申込回によって異なり、各年度の住民税情報により算出された支給額算定基準額が下表に該当するか判定されます。

- 一次採用（春・2026年4月～）：2024年（1月1日～12月31日）の収入に基づく2025年度住民税情報で判定
- 二次採用（秋・2026年9月～）：2025年（1月1日～12月31日）の収入に基づく2026年度住民税情報で判定

支援区分	収入基準
第Ⅰ区分	あなたと生計維持者の市区町村税所得割が非課税であること
第Ⅱ区分	あなたと生計維持者の支給額算定基準額の合計が100円以上25,600円未満
第Ⅲ区分	あなたと生計維持者の支給額算定基準額の合計が25,600円以上51,300円未満
第Ⅳ区分（理工農）	あなたと生計維持者の支給額算定基準額の合計が51,300円以上154,500円未満



この基準に基づき、区分（支給額）が決定されます。なお、家計状況の変化に応じて、在学中に**区分の変更**や**給付支援の打ち切り**、という可能性もあります。

ご自身（ご家庭内）で基準を確認されたい方は、日本学生支援機構の支給額算定基準額判定ツールをご活用ください。

<https://www.jasso.go.jp/shogakukin/moshikomi/zaigaku/kekka/kyufu.html>

※各区分多子世帯は収入基準無し

支給額算定基準額とは：支援を受ける対象者がどれくらいの金額を受け取るか判断するための基準
個人や家庭の経済状況（収入、資産、**扶養家族の数**など）に基づいて決定される

多子世帯に属している条件とは：<https://www.jasso.go.jp/shogakukin/about/kyufu/kakei/r7tashikakudai/index.htm>

参考資料：https://drive.google.com/file/d/1TVhs2tGizXfYKcnHwq79WPC2zJuNA5T8/view?usp=drive_link



給付型奨学金対象者の基準について

《資産の基準》

あなたと生計維持者の資産額の合計が**基準額未満**であること

基準額

- ・ 生計維持者の人数に関わらず**5,000万円未満**

なお、5,000万円を超えても**多子世帯支援対象学生は、資産額が3億円未満**であれば授業料等減免支援は受け続けること出来ます。（給付奨学金は支給されません）

対象となる資産の範囲：現金及びこれに準ずるもの（投資信託として保有する金・銀） 預貯金

- ・ 有価証券、満期や解約により現金化した保険



修学支援新制度（授業料等減免と給付型奨学金のセット）の支援額

≪大学の場合≫ 短大は異なります。次のスライドを確認してください。

区分 (1子・2子世帯)	給付型 奨学金 (月額)	授業料等減免額	
		入学金	授業料
第Ⅰ区分	自宅 38,300 円 自宅外 75,800 円	(上限額) 26万円	(上限額) 70万円/年
第Ⅱ区分	自宅 25,600 円 自宅外 50,600 円	(2/3) 17万3,400円	(2/3) 47万円/年
第Ⅲ区分	自宅 12,800 円 自宅外 25,300 円	(1/3) 8万6,700円	(1/3) 23万円/年
第Ⅳ区分 (理工農)	無し	(1/3) 8万6,700円	(1/3) 23万円/年

区分 (多子世帯)	給付型 奨学金 (月額)	授業料等減免額	
		入学金	授業料
第Ⅰ区分 (多子世帯)	自宅 38,300 円 自宅外 75,800 円	(上限額) 26万円	(上限額) 70万円/年
第Ⅱ区分 (多子世帯)	自宅 25,600 円 自宅外 50,600 円	(上限額) 26万円	(上限額) 70万円/年
第Ⅲ区分 (多子世帯)	自宅 12,800 円 自宅外 25,300 円	(上限額) 26万円	(上限額) 70万円/年
第Ⅳ区分 (多子世帯)	自宅 9,600 円 自宅外 19,000 円	(上限額) 26万円	(上限額) 70万円/年
多子世帯	無し	(上限額) 26万円	(上限額) 70万円/年



給付型奨学金は自宅通学/自宅外通学の学生で

支給額が異なりますので注意してください。



修学支援新制度（授業料等減免と給付型奨学金のセット）の支援額

≪短大の場合≫

区分 (1子・2子世帯)	給付型 奨学金 (月額)	授業料等減免額	
		入学金	授業料
第Ⅰ区分	自宅 38,300 円 自宅外 75,800 円	(上限額) 25万円	(上限額) 62万円/年
第Ⅱ区分	自宅 25,600 円 自宅外 50,600 円	(2/3) 16万6,700円	(2/3) 41万3,400円/年
第Ⅲ区分	自宅 12,800 円 自宅外 25,300 円	(1/3) 8万3,400円	(1/3) 20万6,700円/年
第Ⅳ区分 (理工農)	無し	(1/4) 6万2,500円	(1/4) 15万5,000円/年

区分 (多子世帯)	給付型 奨学金 (月額)	授業料等減免額	
		入学金	授業料
第Ⅰ区分 (多子世帯)	自宅 38,300 円 自宅外 75,800 円	(上限額) 25万円	(上限額) 62万円/年
第Ⅱ区分 (多子世帯)	自宅 25,600 円 自宅外 50,600 円	(上限額) 25万円	(上限額) 62万円/年
第Ⅲ区分 (多子世帯)	自宅 12,800 円 自宅外 25,300 円	(上限額) 25万円	(上限額) 62万円/年
第Ⅳ区分 (多子世帯)	自宅 9,600 円 自宅外 19,000 円	(上限額) 25万円	(上限額) 62万円/年
多子世帯	無し	(上限額) 25万円	(上限額) 62万円/年



給付型奨学金は自宅通学/自宅外通学の学生で

支給額が違いますので注意してください。

進学資金シミュレーター

迷ったときは、「進学資金シミュレーター」をご活用ください。

いくつかの質問に答えることで、

奨学金を受けることができる年収の

目安を知ることができます。

(日本学生支援機構のHPにリンクします)

<https://shogakukin-simulator.jasso.go.jp/>

進学したら、生活費はいくらかかるのかな?

進学資金シミュレーター

進学を考えている高校生、在学中の方や保護者の皆様に向けた、進学資金や奨学金に関するシミュレーターです。
このシミュレーターを使うことで、「進学したらどれくらいお金が必要になるのか」「どの奨学金の対象になるのか」「給付や貸与の額はどの程度になるのか」等を簡単に調べることができます。

僕にも利用できる奨学金があるか、調べたいな。

シミュレーションする



給付奨学金適格認定(学業の基準判定)

- **継続** . . . 奨学金の交付を継続するもの
- **警告** . . . 奨学金の交付を継続するが、学業成績が回復しない場合は、次回以降に奨学金の交付を停止する。その旨を警告し指導するもの
- **停止** . . . 1年以内で在学学校長が定める期間、奨学金の交付を停止するもの
- **廃止** . . . 奨学金の資格を失わせるもの

詳細は次ページを参照ください



給付奨学金適格認定(学業成績等)

※貸与奨学金も適格認定はありますが、給付奨学金の基準とは異なります。



参考：適格認定
(貸与奨学金)

【在学中】警告（支援は継続）となる要件

- ・出席率が8割以下
→ 半期15回以上の授業の内、欠席が3回以上

・修得単位数が7割以下

→ 単位数が

1年目・・・21単位以下

2年目・・・43単位以下

3年目・・・65単位以下

4年目・・・86単位以下

(卒業に必要な単位数が124単位の場合)

※卒業に必要な単位数は学生便覧で確認することができます

- ・GPA（成績評価）が
卒業する学部等の下位4分の1（変更無し）

【在学中】廃止（支援打ち切り）となる要件

- ・修業年限内で卒業・修了できないことが確定
- ・出席率が6割以下
→ 半期15回以上の授業の内、欠席が6回以上

・修得単位数が6割以下

→ 単位数が

1年目・・・18単位以下

2年目・・・37単位以下

3年目・・・55単位以下

4年目・・・74単位以下

(卒業に必要な単位数が124単位の場合)


※卒業に必要な単位数は学生便覧で確認することができます

- ・警告要件に2回連続で該当（変更無し）
- ※2回目の警告がGPA要件のみの場合は、
支援打ち切りではなく、次の判定まで支給停止

給付奨学金適格認定（家計基準）

毎年、日本学生支援機構があなたと生計維持者の住民税情報（マイナンバー）に基づき、家計基準・資産基準による支援区分の見直しを行います。（毎年10月に実施）

 今年度、給付奨学生として採用されても**10月の適格認定で奨学金支給額の変更、支給停止**となることがあります。

 また、多子世帯支援で採用されても、上記、家計適格認定時に多子世帯要件（扶養親族3人以上）を満たしていないことが確認された場合は支援が廃止され、**受給済みの奨学金や減免支援額の返還等が必要になる可能性があります。**
下書きフォーム入力時（後半ページで説明）ならびにスカラネット登録時、扶養親族の申告を間違えないように注意しましょう。

※【給付奨学生】2025年10月の支援区分見直し（日本学生支援機構ホームページ）

https://www.jasso.go.jp/shogakukin/saiyochu/kyufu/tekikaku_kakei/shienkubun.html



貸与奨学金について（卒業後返還は必要）

種別	学年	学力基準（採用時）	貸与月額	採用方法	利息
第Ⅰ種	1年生	以下のいずれかに該当すること ・高等学校または専修学校高等課程最終2力年の成績平均が3.5以上であること ・高等学校卒業程度認定試験の合格者であること	自宅通学の方： 20,000円、30,000円、40,000円、54,000円から選択	・予約採用 高等学校から申込 および	なし
	2年生 ～ 4年生	本人の属する学部(科)の上位1/3以内であること ※一部例外あり	自宅外通学の方： 20,000円、30,000円、40,000円、50,000円、64,000円から選択		
第Ⅱ種	全学年	・出身学校または在籍する学校における成績が平均水準以上、と認められること ・特定の分野特に優れた資質能力を有すると認められること ・学修意欲があり学業を確実に修了できる見込みがあると認められること ※いずれかに該当	20,000円から120,000円までの間で10,000円単位で選択	・定期採用 進学後学校にて申込	あり ※3%が上限

貸与型奨学金は、卒業後最長で20年かけて返還が必要です。
必要以上に借り過ぎないように注意してください。

【重要】併給調整について

修学支援新制度と第一種奨学金を併用すると、第一種奨学金の金額が自動的に減額（併給調整）されます

《大学の場合》 短大は異なります。次のスライドを確認してください。

支援区分	多子以外:自宅通学	多子以外:自宅外通学	多子世帯:自宅通学	多子世帯:自宅外通学
第Ⅰ区分	0円	0円	0円	0円
第Ⅱ区分	0円	0円	0円	0円
第Ⅲ区分	21,700円	19,200円	0円	0円
第Ⅳ区分 理工農系	20,000円 34,500円	20,000円 30,000円 44,500円	0円	0円
		第Ⅳ区分 多子世帯 (所得制限なし)	0円	5,600円

★第二種奨学金は併給調整の対象外です

詳細は、貸与奨学金案内7ページを確認してください。

【重要】併給調整について



修学支援新制度と第一種奨学金を併用すると、第一種奨学金の金額が自動的に減額（併給調整）されます

《短大の場合》

支援区分	多子以外:自宅通学	多子以外:自宅外通学	多子世帯:自宅通学	多子世帯:自宅外通学
第Ⅰ区分	0円	0円	0円	0円
第Ⅱ区分	0円	0円	0円	0円
第Ⅲ区分	22,900円	17,400円	0円	0円
第Ⅳ区分 理工農系	20,000円 30,000円 40,000円	20,000円 30,000円 47,000円	0円	0円
		第Ⅳ区分 多子世帯 (所得制限なし)	1,300円	8,300円

★第二種奨学金は併給調整の対象外です

詳細は、貸与奨学金案内7ページを確認してください。



貸与奨学金保証制度

貸与型奨学金を申し込む場合は、以下いずれかの保証制度を選択します。

- ・ 人的保証制度・・・連帯保証人、保証人をたて保証するもの
- ・ 機関保証制度・・・機関に毎月保証料を支払い保証するもの

※人的保証制度の連帯保証人は原則父または母、

保証人は65歳未満の4親等以内の親族の方を選任してください。

下書き用紙（下書きフォーム、※後半ページでご説明します）に入力する連帯保証人・

保証人住所は**印鑑登録証明書に記載された住所**です。

採用後に印鑑登録証明書等、証明書類の提出が必要となります。

必ず保証人になることを了承してもらってください。



貸与奨学金返還方式

第一種奨学金(無利子)

- 定額返還方式（人的保証、機関保証）
- 所得連動返還方式(機関保証制度のみ)

第二種奨学金(有利子)

- 定額返還方式（人的保証、機関保証）

※貸与奨学金案内の19～20ページを確認してください。

https://drive.google.com/file/d/1NkjAIcjLH-Tbw6bDjBMEYTHbi_DmmfER/view?usp=sharing



本日の説明会の流れ ※冒頭ページ

1. 修学支援新制度(授業料等減免と給付型奨学金のセット)について
2. 貸与奨学金について
3. 申込手続き詳細

以上、ここまでが**赤線枠内**に関する説明でした。

ここより、実際の申込手続き詳細に関する説明（上、**青線枠**）を開始します。



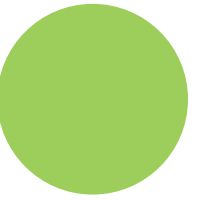
日本学生支援機構奨学金 在学採用者
これからの手続きについて
STEP 1 ～STEP 5

ここからは次以下のステップに従って手続きを進めてください。



	TO DO	注意事項	期日
	「在学採用者向け説明動画」の確認と書類の準備 ガクシーアカウント登録・アプリのダウンロード		STEP1の前までに
STEP 1	学校窓口に必要書類を提出（全員） 学修計画書をK-PORTへ登録（給付）		～6月8日（月）
STEP 2	ガクシーログイン後、応募書類一覧から下書きフォームの入力を行い、提出をしてください	下書きフォームの入力に不備があった場合、再提出に時間がかかりますので、 早めに登録・提出 してください	～6月8日（月）
STEP 3	ガクシー担当者的下書きフォームのチェックを受けて、本入力に必要な識別番号（ユーザIDとパスワード）を受け取ってください	チェックは順次行いますので、連絡に数日要する場合があります	
STEP 4	日本学生支援機構スカラネットから本入力を行ってください	下書きフォームの入力で終わりではありません！ 下書きフォームに入力した内容と同じ内容をスカラネットに本入力してください	～6月12日（金）
STEP 5	インターネットによるマイナンバーの提出完了後、 1週間以内 に「 奨学金確認書兼地方税同意書 」を郵送してください	在学学校ではなく、 専用の封筒で直接機構に簡易書留で郵送 します	～6月30日（火）

※申し込み手順は、JASSOの奨学金案内を必ず確認してください！



STEP 1の前に 必要なこと

- ① 在学採用者向け説明動画の確認と書類の準備
- ② ガクシーアカウント登録・アプリダウンロード



書類の準備

《全員》

- ・ **本人名義の口座情報が分かる書類**
(通帳・Web通帳・キャッシュカードのコピーなど)
- ・ **奨学金確認書兼地方税同意書**

K-PORTログイン



《給付奨学金を申し込む方》

- ・ **学修計画書の記入とK-PORTへの登録**
- ・ **自宅外証明書類の準備**

《貸与奨学金を申し込む方（人的保証の場合）》

- ・ **連帯保証人および保証人それぞれの印鑑登録証明書**

2026年度 日本学生支援機構 奨学金 申込予定の皆様へ

今後、奨学金の申請、提出、通知等は、**ガクシーアプリ**を利用しますので、必ず登録してください。



ガクシーからの連絡を確認するようにしてください。

国内最大級の奨学金サイト



ガクシー

<https://gaxi.jp/>



ガクシーの新規会員登録と大学連携を行う①



《在学生の場合》

※2・3・4年生の在学生には、大学連携のためのメールを大学のメールアドレス（tokyo-kasei.ac.jp）に配信しています。
件名：【重要】奨学金情報サイト「ガクシー」導入のお知らせ

まだ登録が済んでいない方、または大学連携が未完了の方は、以下まで問い合わせてください。

《板橋キャンパス》

syogakukin_itabashi@tokyo-kasei.ac.jp

《狭山キャンパス》

s-syogakukin@tokyo-kasei.ac.jp



<https://gaxi.jp/>

【重要】奨学金情報サイト「ガクシー」導入のお知らせ

令和8年度より、東京家政大学では、国内最大級の奨学金情報サイト「ガクシー」を導入します。

日本学生支援機構奨学金を利用している学生は、全員「ガクシー」専用アプリへの登録が必要です。
また、次年度以降に奨学金の申込みを検討している方も、あらかじめ登録を行ってください。

給付奨学生（多子世帯を含む）の方については、決定通知書の送付や判定結果の通知を「ガクシー」を通じて行います。
重要な通知を受け取るために、必ず登録を完了してください。

登録に必要なURLは、本日13時に（tokyo-kasei.ac.jp）のメールアドレス宛に送信します。
メールを確認のうえ、登録手続きを行ってください。

【登録締切】令和8年3月31日（水）

3月31日を過ぎると、URLの有効期限が切れてアクセスできなくなります。必ず期限内に登録を完了してください。

詳細は、次のURLを確認してください。

<https://drive.google.com/file/d/1IhdCfnwh3-Yx1-f2Hop8y8h0HPgI66Qu/view?usp=sharing>

問い合わせ先

学生支援課: syogakukin_itabashi@tokyo-kasei.ac.jp

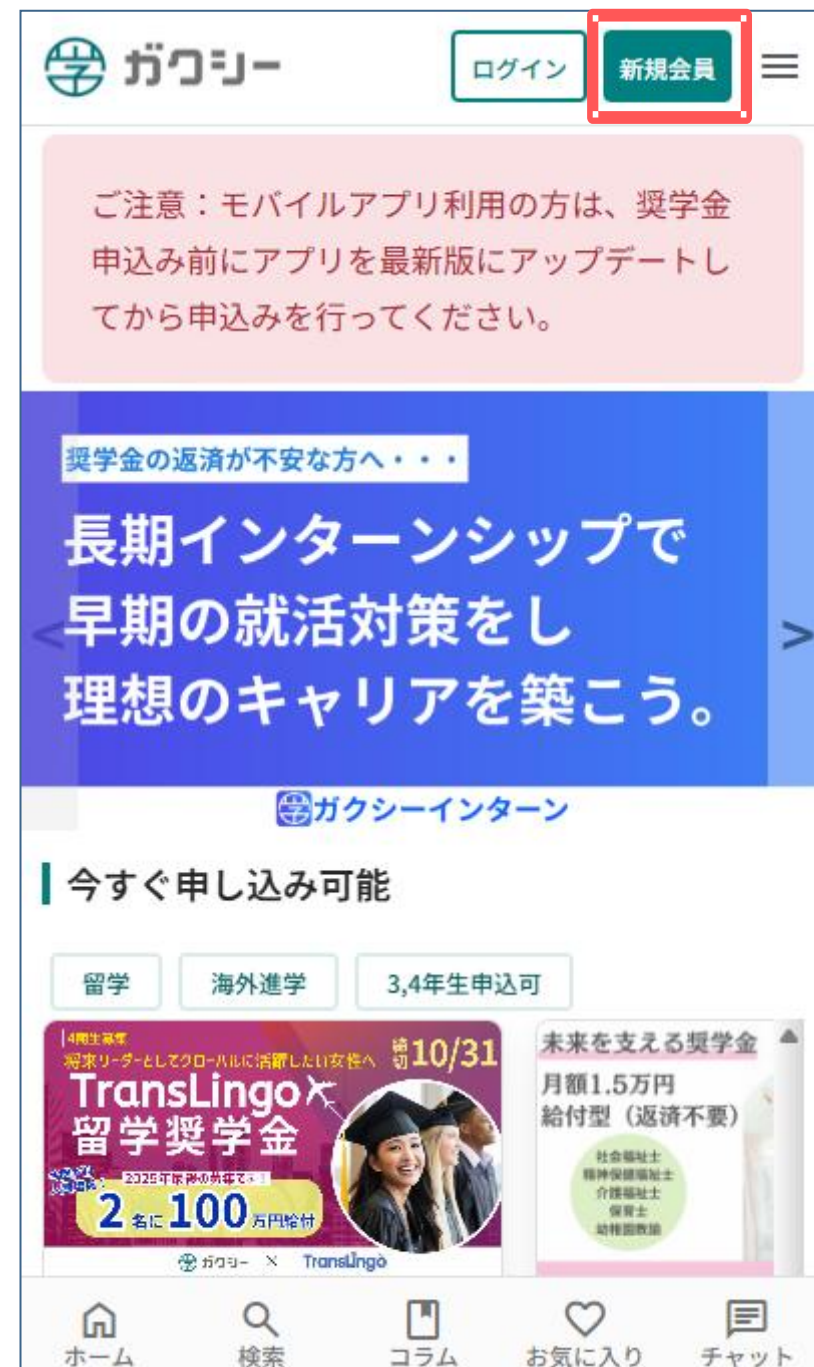
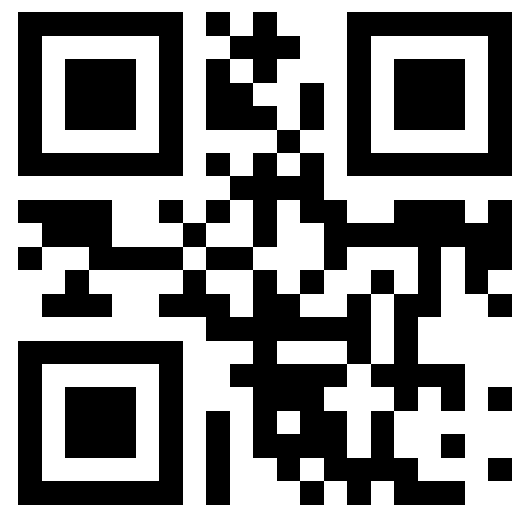
学務課: s-syogakukin@tokyo-kasei.ac.jp

ガクシーの新規会員登録を行う①

《新入生の場合》



<https://gaxi.jp/>



ガクシーにアクセスする

左のリンクまたはQRコードからガクシーのWebサイトにアクセスしてください。

(PC・スマホどちらでも可能です。)

開いた画面で、右上の **新規会員** をタップし、会員登録に進んでください。

※過去にガクシーでアカウントを開設済みの方は **STEP2** に進んでください



ガクシーの新規会員登録を行う②

《新入生の場合》



ガクシー ログイン 新規会員

ご注意：モバイルアプリ利用の方は、奨学金申込み前にアプリを最新版にアップデートしてから申込みを行ってください。

ログイン 新規会員登録 ポータルログイン

メールアドレスで会員登録

メールアドレス
hanako@gaxi.univ.jp

パスワード
●●●●●●●●

パスワードは半角英数字記号8桁以上で、英字・数字それぞれを最低1文字ずつ含む必要があります。

プライバシーポリシー と 利用規約 に同意してご登録ください。

確認メールを送信

ホーム 検索 コラム お気に入り チャット

メールアドレスとパスワードを設定する

学校付与メールアドレスとパスワードを入力し、

「確認メールを送信」をタップしてください。

※パスワードはご自身で設定してください。

※パスワードは忘れても再設定できます。



ガクシーの新規会員登録を行う③



《新入生の場合》



確認メールのリンクを開く

奨学金サイト「ガクシー」 (no-reply@gaxi.jp) から学校メールアドレス宛に確認メールが届きます。

メール本文中のURL をタップしてください。

※メールが確認できない場合、迷惑メールフォルダの確認等もお願いします。



URLをタップ後、左のような画面が表示され右上に登録名（@より前のアドレス部分）が表示されていれば無事完了です。

ガクシーの新規会員登録を行う④

《新入生の場合》



アカウント開設完了

ガクシーアカウントの開設が完了しました。

※奨学金サイト「ガクシー」 (no-reply@gaxi.jp) から学生皆様のメールアドレス宛に会員登録完了のメールが届きます。

奨学金に関する質問について



下書きフォームの入力方法や申込み手続きに関するご質問は、**ガクシーのチャット機能**を使ってお問い合わせください。

ガクシーにログイン後、左図①～③の3か所からチャットメニューを開くことができます。

順番に対応させていただくため、回答にお時間を頂戴する場合がありますが、返信をお待ちください。

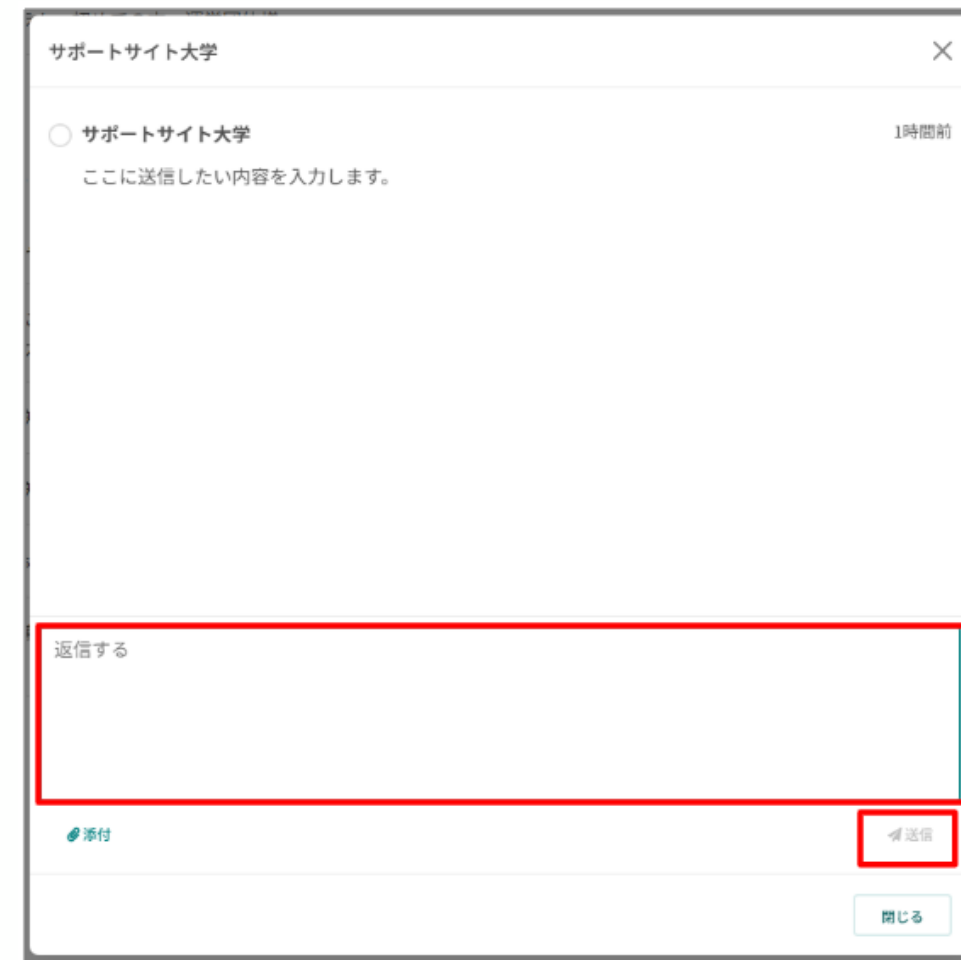
※学校の制度や規定、学費等についてはガクシーでは対応しかねますので、学校の窓口にお問い合わせください

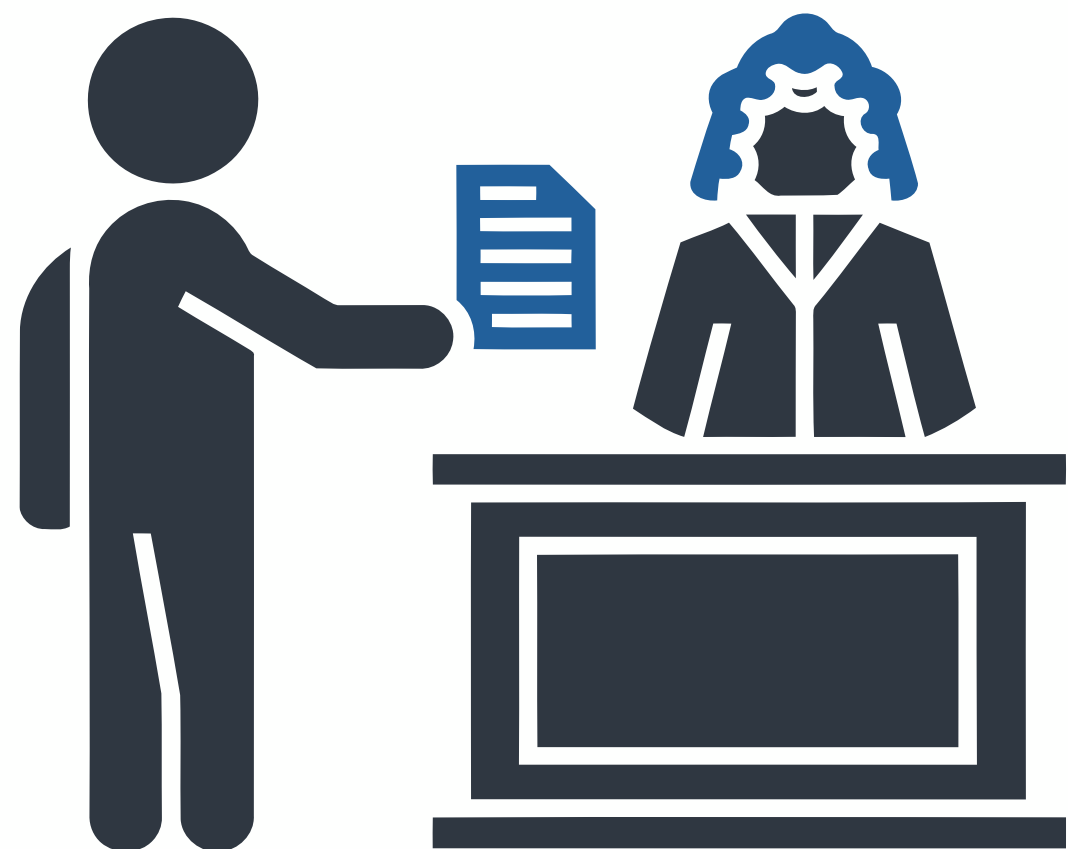
ガクシーAgent・奨学金についてのよくあるご質問



ご不明点がありましたら、
まずは左記のQRコードから

「よくあるご質問」をご確認ください
<https://gaxi.jp/wiki/1112735745>





STEP 1

学校窓口に必要書類を提出（全員）

ガクシーアカウント登録後、学校へ必要書類を提出してください。



1.提出書類確認表・A様式

2.K-PORTに登録済みの学修計画書

3.レターパック（青）※「お届け先」欄に住所・氏名・電話番号を記入



期日：6月8日（月）

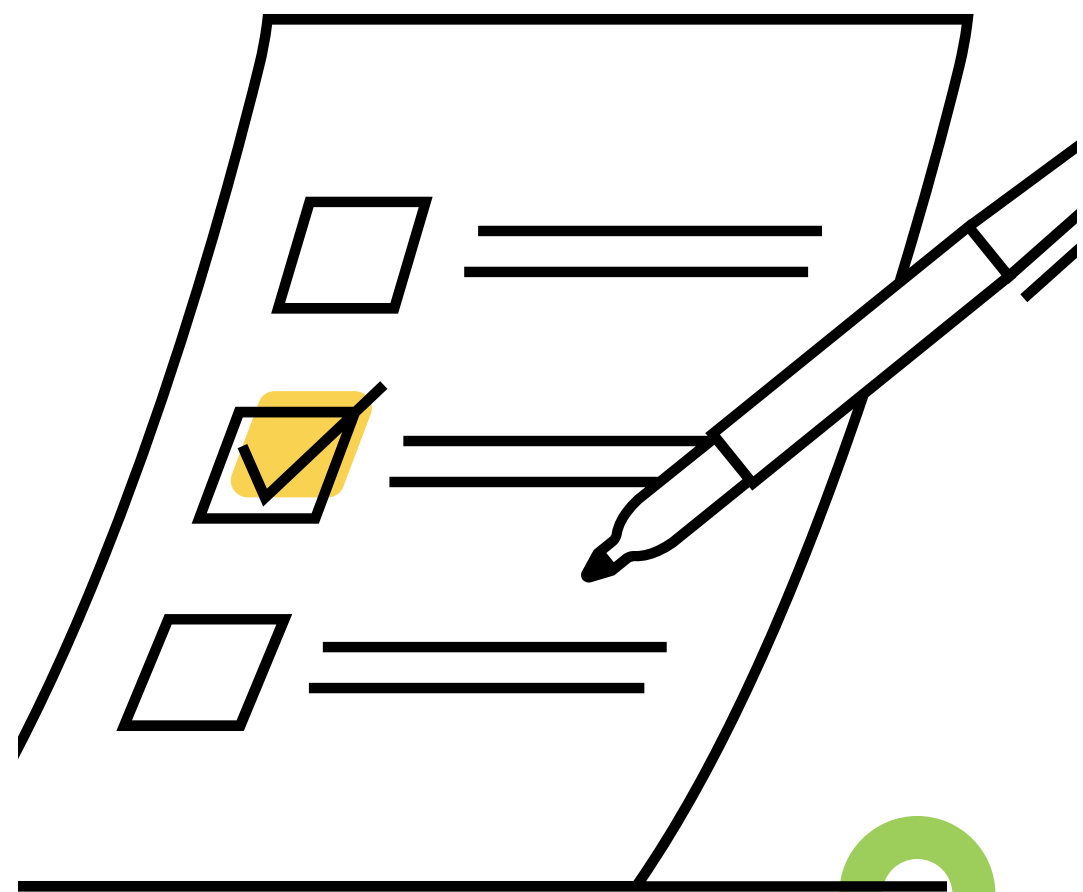
以下の書類は該当者のみ

- ・ 自宅外通学者であることを示す証明書（給付奨学金）
- ・ 在留資格および在留期間が明記されている証明書、出入国記録の写し（給付、貸与奨学金）
- ・ 「施設等在籍証明書」等（給付、貸与奨学金）
- ・ マイナンバーを提出できない人の「課税証明書」および「マイナンバーに代わる提出書類」（給付、貸与奨学金）
- ・ 生計維持者が海外に居住し2025年度の住民税が課税されていない人の「海外居住者のための収入基準額算出 ツール兼申告書」等（給付、貸与奨学金）

提出先

【板橋キャンパス】 学生支援課窓口（16号館1階）

【狭山キャンパス】 学務課窓口（1号館2階）



STEP 2

下書き用紙応募フォームに入力・提出



■ 下書きフォーム入力にあたって準備するもの

《全員》

- ・ スカラネット入力下書き用紙
- ・ 学生証
- ・ 本人名義の口座情報が分かる書類
(通帳・Web通帳・キャッシュカードのコピーなど)

《給付奨学金を申し込む方》

学修計画書のK-PORT登録日

《貸与奨学金を申し込む方（人的保証の場合）》

- ・ 連帯保証人および保証人それぞれの印鑑登録証明書

■ 「下書きフォーム」の提出期限

期日：6月8日（月）

下書きフォーム入力・提出

下書き用紙を手元に置きながら、下書きフォームに入力してください。

左記の期日までに下書きフォームに入力・提出してください。差戻があった場合、再提出までに時間ありませんので、**期日よりなるべく早めに一次提出**してください。

※左記は「**下書きフォーム**」提出期限です。

奨学金申請にあたっては「**下書きフォーム入力**」と「**スカラネット本入力**」の2工程あり、各工程**それぞれ提出締め切りがあります**のでご注意ください。

URL

ホームページの
STEP2の表の右側のリンクをクリックしてください



ガクシー 奨学金検索 コラム 初めての方 運営団体様

ガクシー TOP / 清風情報工科学院 / 詳細

★★作成中につき触らないでください(uyカンナー)★★清風↑
度入学者用進学届入力下書

お気に入り 追加

今すぐ申し込む

対象	-
応募者の地域条件	-
奨学金の種類	-



下書きフォーム入力・提出

ガクシーアプリにログインしている状態で、
本ページ左部のURL or QRコードにアクセス
し、「**今すぐ申し込む**」ボタンをタップし、
下書きフォームを取得してください。

お手元の下書き用紙と同じ内容を、この下書
きフォームを使って入力していきます。



下書きフォーム入力・提出

下書きフォーム取得後、応募書類一覧に登録する必要があります。一次保存する場合は最下部の「**一時保存**」ボタンをタップしてください。

提出時は最後のページの「**内容確認**」ボタンを押してから「**提出する**」を押してください。

※下書きフォームへの入力内容に間違いがないか、提出前に必ず確認してください！

自宅外通学となる、あなたの現住所_郵便番号（ハイフンなし・半角数字）

例) 1629999

※第二種奨学金のみ採用候補に決定した方は不要です

自宅外通学となる、あなたの現住所_住所1（全角文字・全角数字）

例) 東京都新宿区市谷本村町1丁目

※第二種奨学金のみ採用候補に決定した方は不要です

自宅外通学となる、あなたの現住所_住所2（番地以降）（全角文字・全角数字）

例) 99-9 機構ハイツ505

住まいがマンションやアパートの場合、部屋番号を忘れずに入力してください。

次へ

一時保存



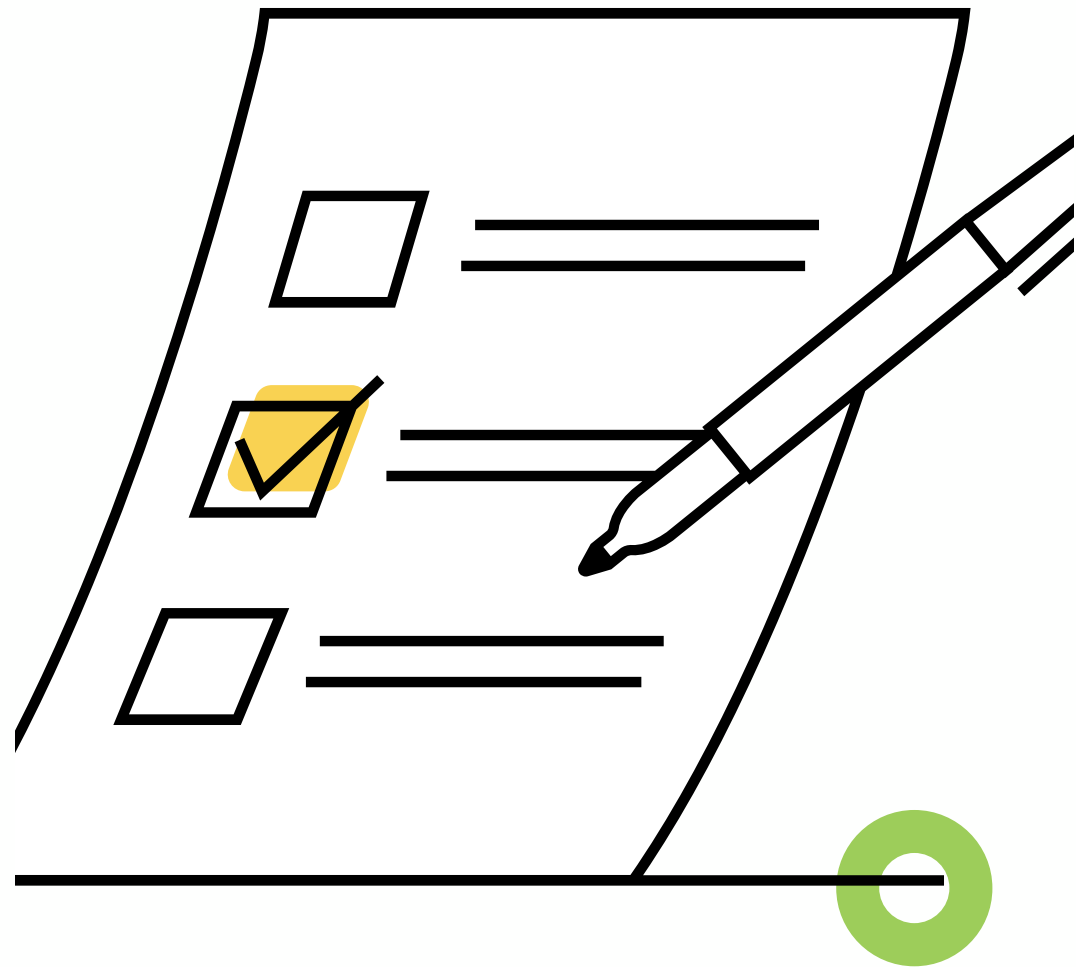
提出・保存状況を確認する

提出、もしくは一時保存したフォームは
ガクシーの「応募書類一覧」から確認でき
ます。

ガクシーを開き、**右上のお名前**をタッ
プし**マイページ**を開きます。

「採用管理」内の**「応募書類一覧」**を
タップすることで確認できます。

The screenshot displays the Gakusei website interface. The top navigation bar includes the Gakusei logo and a user profile dropdown menu for '奨学 花子'. The main content area is divided into three panels. The left panel shows a search bar for scholarships and various filters. The middle panel is a navigation menu with '採用管理' (Recruitment Management) expanded, highlighting '応募書類一覧' (Application Documents Overview). The right panel shows the 'マイページ / 応募書類一覧' (My Page / Application Documents Overview) page, listing application statuses such as '審査中' (Under Review) and '審査完了' (Review Completed).



STEP 3

ガクシー担当者のチェック



下書きフォームの提出後、
ガクシー担当者による下書きチェックがあります。



状態（ステータス）の見方

- **審査中**：提出頂いたフォームの内容を確認中です
- **差戻**：修正が必要な箇所があるため差し戻されました
修正のうえ **再提出** してください
- **審査完了**：フォームの内容確認が完了しました

「審査中」が「審査完了」になると**スカラネットのログイン**
に関するチャットが届き、**スカラネット本入力**に進めます。

※修正が必要なため差戻しを行った場合、ガクシーから
チャットとメールが届きますので、**提出後はガクシーからの**
チャットとメールをチェックしてください

状態

審査中

差戻

審査完了

ガクシー		奨学 花子
マイページ / 応募書類一覧		
応募書類一覧		
応募状況を照会できます。応募者名や書類番号で絞り込むこともできます。		
審査中	国学資大学	【在学採用】学資大学_2024年度 スカラネット入力下書き用紙 ☑ 受付番号 0001 🕒 初回提出日 - 🕒 更新日 -
審査完了	国学資財団	学資財団記念奨学金 ☑ 受付番号 0004 🕒 初回提出日 - 🕒 更新日 -
差戻	ガクシー大学	スポーツ特待奨学金 ☑ 受付番号 0003



マイページ / 応募一覧 / 応募詳細

2024年度

下書き用紙



チャット

個人設定

♡ お気に入り >

✉ メッセージ >

🗨️ チャット >

👤 プロフィール編集 >

▶ 同時会員登録 >

🔗 外部サービス連携 >

*** パスワード変更 >

採用管理

📁 応募書類一覧 >

📁 タスク >

👤 面接 >

応募情報

状態 審査中

受付番号 0051

提出日時 2024-03-18 19:10:25

📄 応募内容 🗨️ メッセージ ✓ タスク

段階	組織/応募者	チャット	状態	コメント	更新日時
1	学資花子		処理済		2024-03-18 19:10
2	下書き	開く	処理中		2024-03-18 19:15
3	大学		待機中		2024-03-18 19:10

共通

チャット機能について

ガクシー担当者のチェック終了後、
ガクシー上にてチャットが送られてきます。
チェックは提出順で順次行うため、チャットの
送信に時間を要する場合がありますが、
必ず連絡しますのでお待ちください。

また、**申込に関する手続きの質問は、必ず
ガクシー宛て（チャット）にお願いします。**

※学校窓口にお問い合わせないようにご注意ください



STEP 4

下書きフォーム入力内容を
スカラネットへ本入力



スカラネットへの本入力



下書きフォームを提出して完了ではありません
スカラネットへの本入力が必要です！

スカラネットURL：

<https://www.sas.jasso.go.jp/scholarnet/>

■スカラネット本入力にあたって準備するもの

- ・「スカラネット入力下書き用紙」
(下書きフォーム入力時に準備したもの)
- ・チェックを受けたガクシー下書きフォーム画面
- ※下書きフォームの内容と**同じ内容をスカラネットへ本入力**します。後述の対応を参考にしてください。
- ・チャットにて受け取ったIDとパスワード
- ・奨学金確認書兼地方税同意書に印刷された申込ID

■「スカラネット」本入力期限

6月12日 (金)

奨学金申込みのためにスカラネットに初めてログインされる方は「○奨学金の新規申込・進学届の提出」を、初回ログインが完了されている方は「○ログイン（アカウント情報登録済の人）」をクリックしてください。

●奨学金の新規申込・進学届の提出

◆申込内容の選択

申込種別を選択してください

- 予約採用の申込 …進学前に申し込む（進学先で奨学金を希望する場合）
- 在学採用の申込 …進学後に申し込む（在学している学校で奨学金を希望する場合）
- 進学届の提出 …予約採用の採用候補者に決定済で進学した場合

在学中の学校を選択してください

- 大学等 …大学等（大学・短大・高専・専修専門）に在学している場合
- 大学院 …大学院に在学している場合
- 法科大学院 …法科大学院に在学している場合
- 短期留学 …国内の学校に在学中に短期留学をする場合

申込画面へ

下書きフォームの内容を見ながら スカラネットに本入力する



①

マイページ / 応募書類一覧

応募書類一覧

応募状況を照会できます。応募者名や書類番号で絞り込むこともできます。

審査完了 学資大学
【在学採用】学資大学_2024年度
スカラネット入力下書き用紙
☑ 受付番号 0001
🕒 初回提出日 - 🕒 更新日 -

差戻 学資財団
学資財団記念奨学金
☑ 受付番号 0004
🕒 初回提出日 - 🕒 更新日 -

差戻 ガクシー大学
スポーツ特待奨学金
☑ 受付番号 0003

②

マイページ / 応募一覧 / 応募詳細

【在学採用】学資大学_2024年度
スカラネット入力下書き用紙 チャット

応募情報

状態 **審査完了**

受付番号 0001

初回提出日時 2024-03-21 16:34:02

応募内容のPDF生成

応募内容 通知管理

③

PDFの生成が完了しました

チェックを受けた下書きフォームの内容と、**同じ内容をスカラネットへ本入力**する必要があります。
そのため、スカラネット入力時は下書きフォームの入力内容を必ず確認しながら進めてください。

ミスなく本入力するために、以下の対応を推奨します。

左図の手順で下書きフォーム入力内容をダウンロードする

- ① 提出済の下書きフォームの詳細画面を開く
- ② 「応募内容のPDF生成」をタップする
- ③ 「PDFの生成が完了しました」というポップアップが表示されたらダウンロード完了
- ④ ダウンロードしたPDFファイルを印刷して、印刷された内容を見ながらスカラネットに本入力する

その他の方法：下書きフォームの詳細画面を開き、入力内容をスカラネット画面にコピー＆ペーストする



STEP 5

マイナンバーの提出
奨学金確認書兼地方税同意書の郵送





■ スカラネットから申込情報を送信後、ご自身と生計維持者のマイナンバーを送信

スカラネットURL :

<https://www.sas.jasso.go.jp/scholarnet/>

スカラネット「メインメニュー」の「個人番号（マイナンバー）の提出等」ボタンを押すとマイナンバー提出用サイトへ移動します

■ 「奨学金確認書兼地方税同意書」を記入し、提出用封筒で機構へ郵送

- ・ 生計維持者欄は、スカラネットで入力した生計維持者と同じ人が記入する
- ・ 申込IDとパスワード（スカラネットでご自身が変更したパスワード）は控えておく
- ・ マイナンバー送信後、**1週間以内**に郵送する

※郵便局の窓口で簡易書留にて直接JASSOへ郵送してください。

専用の封筒の配布場所：【板橋キャンパス】学生支援課前ラック（16号館1階）【狭山キャンパス】学務課学生ロビー（1号館2階）

※申し込み手順は、JASSO奨学金案内を必ず確認してください！



公益財団法人
日本学生支援機構
Scholar Net - Scholarship application
スカラネット - 奨学金申込

メインメニュー

あなたは 横橋 太郎 さんですね。

- お知らせ
現在お知らせメッセージはありません。
- 奨学金の申込
奨学金申込みは完了しています。
申し込み内容を確認する場合は、下の「申込内容の確認」ボタンを押してください。
- 申込状況
現在の申込状況 選考完了
詳細
選考が完了しました。
給付奨学金 : 採用予定 (5XX-04-000001)
第一種奨学金 : 採用予定 (0XX-04-000001)
第二種奨学金 : 採用予定 (8XX-04-000001)

申込内容の確認 選考結果詳細

スカラネット申込状況の確認

スカラネット申込画面から採用状況の確認ができます。

- 選考結果が「採用予定」の場合は「採用予定」と表示され、詳細が確認できます。
- 選考結果が「不採用予定」の場合は「不採用予定」と表示され、詳細は確認できません。

給付奨学金 : **採用予定**

奨学生番号	5XX04000001
給付期間 (予定)	20XX年4月～20XX年3月
支援区分	第Ⅱ区分 (多子世帯)

給付奨学金 : **不採用予定**

<再掲> 奨学金に関する質問について



下書きフォームの入力方法や申込み手続きに関するご質問は、**ガクシーのチャット機能**を使ってお問い合わせください。

ガクシーにログイン後、左図①～③の3か所からチャットメニューを開くことができます。

順番に対応させていただくため、回答にお時間を頂戴する場合がありますが、返信をお待ちください。

※学校の制度や規定、学費等についてはガクシーでは対応しかねますので、学校の窓口にお問い合わせください

ガクシーAgent・奨学金についてのよくあるご質問



ご不明点がありましたら、
まずは左記のQRコードから

「よくあるご質問」をご確認ください
<https://gaxi.jp/wiki/1112735745>





**説明は以上です。
奨学金のことを理解し、期日を守り、
手続きを進めましょう！**