



Tokyo Kasei University Library Guide



はじめに 板橋・狭山共通

この Library Guide は図書館資料や設備を有効に活用していただくためのものです。
学習や研究の場として図書館をご利用の際、ぜひお役立てください。

開館時間（授業期間中）

平日	土曜日
9:00 ~ 20:00	9:00 ~ 18:30

休館日

- 日曜日および国民の祝日（授業実施日は開館）
- 大学創立記念日

長期休業中の開閉館および開館時間については図書館ホームページ等でお知らせします。

入退館

- 入退館するには学生証または利用カード・身分証（以降：学生証等）が必要です。
- 資料を館外に持ち出す際は、必ず貸出手続きをしてください。
- 飲み物は蓋の閉まるもののみ持ち込みできます。

東京家政大学図書館の蔵書数

	図書		雑誌		電子リソース
	蔵書	年間受入	蔵書	継続受入中	
板橋図書館	約 41 万冊	約 8,000 冊	約 1,600 種	約 400 種	データベース：8 種 電子ジャーナル：約 9,000 種 電子ブック：約 1,800 種
狭山図書館	約 15 万冊	約 4,400 冊	約 300 種	約 120 種	
計	約 56 万冊	約 12,400 冊	約 1,900 種	約 520 種	

各種利用案内 板橋・狭山共通

図書

■ 貸出

貸出希望の図書と学生証等をカウンターまでお持ちください。
カウンター前に設置の自動貸出機でも貸出できます。
学生の方は、参考図書（辞典・事典・白書等）・雑誌・視聴覚資料は
館内をご利用ください。
板橋図書館・狭山図書館どちらも利用できます。

【通常貸出】

所属	貸出冊数	貸出期間
大学生・短大生	10冊	14日
大学院生	20冊	30日
研究生	10冊	30日
科目等履修生	3冊	14日
教職員	20冊	60日
本学卒業生	3冊	30日

【長期休業貸出】

長期休業期間中は別途返却期限日を設定しています。
詳しくは図書館ホームページ・掲示等でお知らせします。

【実習貸出】

実習で返却期限日までに返却できない場合、貸出手続きの際に
カウンターに申し出てください。貸出手続き後の変更はできませんので
ご注意ください。

■ 返却

借りた図書はカウンターまたはブックポストに返却してください。
返却時には学生証等は不要です。
また、板橋・狭山どちらのキャンパスの図書館にも
返却が可能です。



■ MyOPAC

MyOPACは個人用のWebページです。大学メールのアカウント（@の前まで）でログインすることにより次のことができます。

- ・ 現在借りている図書の確認・延長手続き
- ・ 貸出中図書への予約手続き
- ・ 他キャンパス所蔵図書への取寄せ手続き
- ・ 文献複写依頼（要実費）の申込み
- ・ みんなのおすすめ本（書評）の投稿
- ・ 自分だけのテーマ本の設定



MyOPAC 二次元コード

■ 貸出期間の延長

返却期限日内であること、次の予約者がいないこと、貸出停止中でないこと、以上の条件を満たした状態で1回に限り貸出期間の延長ができます。

■ 予約 / 取寄せ

借りたい図書が貸出中、または他キャンパス所蔵の場合、予約・取寄せができます。

■ 延滞

返却期限日を過ぎると返却当日まで貸出停止になります。翌開館日より貸出可能です。返却期限日は必ず守りましょう。

■ 貸出資料の紛失・汚破損

貸出図書の紛失または汚損・破損された場合、弁償していただく場合があります。カウンターにご相談ください。





雑誌・新聞

■ 雑誌

雑誌書架や書庫に配置しています。
書庫の雑誌をご利用の際はカウンターにお申込みください。
学生の方は館内をご利用ください。

■ 新聞

当日～1か月分は新聞コーナーに配置しています。
主要な全国紙や専門新聞のほか、板橋図書館には縮刷版もあります。



視聴覚資料

館内の各施設でご利用ください。
閉館の30分前までに視聴を終了してください。

■ 板橋図書館での利用

種類	内容	利用場所	申込場所
CD	音楽・語学・音声資料	1F オーディオコーナー	1F カウンター
CD-ROM・DVD-ROM	辞典・雑誌	1F 学術情報検索コーナー	
マイクロフィルム	家政学・児童学関係貴重図書	1F 特殊資料室	2F メディアカウンター
ビデオ・DVD・LD	映画・芸術・学術	2F メディア利用室	

※PC を利用しての視聴も可

■ 狭山図書館での利用

種類	内容	利用場所	申込場所
CD	音声資料	1F メディア利用室	2F カウンター
DVD	学術・映画	2F 第2閲覧室	

※PC を利用しての視聴も可



電子リソース

電子ブック、電子ジャーナル等も所蔵しています。
図書館ホームページからアクセスでき、自宅等学外から利用できるものもあります。

分類表 板橋・狭山共通

分類表

図書館の図書は「分類」の順に並んでいます。本学図書館では日本十進分類法(NDC)と東京家政大学十進分類表(TKDC)の2種類を採用しています。

東京家政大学十進分類表(TKDC)は本学で学ぶみなさんが、資料を探しやすいように本学独自で作られた60年以上の歴史がある分類表です。

■日本十進分類法(NDC)

分類	主題	分類	主題	分類	主題	分類	主題	分類	主題
000	総記	100	哲学	200	歴史	300	社会科学	400	自然科学
010	図書館・図書情報学	110	哲学各論	210	日本史	310	政治	410	数学
020	図書・書誌学	120	東洋思想	220	アジア史・東洋史	320	法律	420	物理学
030	百科事典	130	西洋哲学	230	ヨーロッパ史・西洋史	330	経済	430	化学
040	一般論文・講演集	140	心理学	240	アフリカ史	340	財政	440	天文学・宇宙科学
050	逐次刊行物	150	倫理学・道徳	250	北アメリカ史	350	統計	450	地球科学・地学
060	団体	160	宗教	260	南アメリカ史	360	社会	460	生物科学・微生物学
070	ジャーナリズム・新聞	170	神道	270	オセアニア史・南極地方史	370	教育	470	植物学
080	叢書・全集・選集	180	仏教	280	伝記	380	風俗習慣・民族学	480	動物学
090	貴重書・郷土資料	190	キリスト教	290	地理・地誌・紀行	390	国防・軍事		
500	技術・工学	600	産業	700	芸術・美術	800	言語	900	文学
510	建設工学・土木工学	610	農業	710	彫刻	810	日本語	910	日本文学
520	建築学	620	園芸	720	絵画	820	中国語	920	中国文学
530	機械工学	630	蚕糸業	730	版画	830	英語	930	英米文学
540	電気工学	640	畜産業	740	写真	840	ドイツ語	940	ドイツ文学
550	海洋工学・船舶工学	650	林業	750	工芸	850	フランス語	950	フランス文学
560	金属工学・鉱山工学	660	水産業	760	音楽	860	スペイン語	960	スペイン文学
570	化学工業	670	商業	770	演劇	870	イタリア語	970	イタリア文学
580	製造工業	680	運輸・交通	780	スポーツ・体育	880	ロシア語	980	ロシア・ソビエト文学
		690	通信事業	790	諸芸・娯楽	890	その他の諸言語	990	その他の諸言語文学



■東京家政大学十進分類表(TKDC)

分類	主題	分類	主題	分類	主題	分類	主題	分類	主題
K00	家政総記	K10	家庭経営	K20	住居	K30	食品・食物	K40	栄養
K01	生活学・家政学	K11	家庭経営学	K21	住居管理	K31	食品学	K41	栄養学
K02	風俗習慣・民俗学	K12	家庭管理	K22	住宅構造・住宅材料	K32	食品化学	K42	栄養化学・生化学
K03	衣食住の習俗	K13	家庭経済・消費者問題	K23	住宅建築	K33	食品加工	K43	栄養生理学
K04	社会・家庭生活の習俗	K14	家族・家族関係学	K24	住宅設備計画	K34	食品微生物	K44	臨床栄養学
K05	通過儀礼・冠婚葬祭	K16	男性・女性問題・老人問題	K25	住居意匠	K35	食品衛生	K45	応用栄養学・特殊栄養学
K06	年中行事・祭礼	K17	家庭理工学	K26	住居環境学・住居衛生	K36	調理	K46	食生活
K07	民間信仰・迷信			K27	家庭園芸・庭づくり			K47	公衆栄養
K08	伝説・民話							K48	栄養指導
								K49	給食管理
K50	医学	K60	児童	K70	被服Ⅰ	K80	被服Ⅱ		
K51	基礎医学	K61	児童心理・発達	K71	被服学	K81	被服構成学・縫製工学		
K52	臨床医学・診断・治療	K62	児童教育[保育]	K73	被服服飾学・被服衛生学	K82	服飾史・衣生活史		
K53	内科学	K63	教育課程[保育内容]	K74	被服材料学・繊維工学	K83	被服デザイン		
K54	外科学	K64	児童文化	K75	染色加工学	K84	ファッション衣料産業		
K55	婦人科学・産科学	K65	児童文学	K77	被服整理学	K86	染織・染織工芸		
K56	眼科学	K66	障害児教育・特別支援教育	K78	被服消費科学	K87	染色工芸		
K57	歯科学	K67	児童福祉			K88	織物工芸		
K58	薬学					K89	手芸		
K59	衛生学・公衆衛生・予防医学								



図書の背には
分類番号が
書かれたラベルが
貼ってあります。

分類番号

貴重資料 (板橋図書館)

板橋図書館 1F 特殊資料室には貴重資料が保管されています。
4つのテーマでコレクションがあります。

■ 本学歴史的資料

渡邊辰五郎先生著書『普通裁縫教授書』1880年、『裁縫教科書』1897年
『渡邊辰五郎君追悼録』1908年等

青木誠四郎先生著書『劣等兒低能兒心理と其教育』1931年等

学園関係資料

■ 本学歴史的資料に関連した教育史

青木誠四郎先生旧蔵書等

■ 児童関連

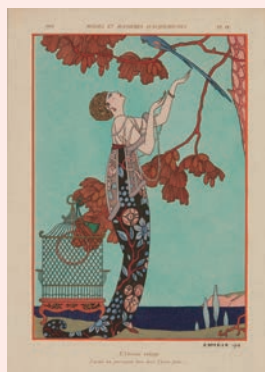
ちりめん本、『赤い鳥』初版本、
19世紀から20世紀初頭の海外絵本の初版本等

■ 西洋服飾関連

渡邊辰五郎先生長男渡邊滋先生時代(昭和初期)より収集されたコレクション
18-20世紀初頭までを中心に所蔵



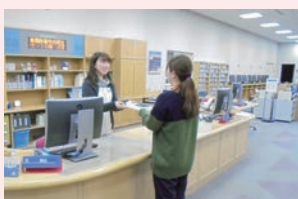
『服飾の記念碑のためのモロー(弟)
原画・デュブシェ彫刻の版画集』(1881年)



『モード・エ・マニエール・ドージュルデュイ』
(1912-1922年所蔵)バルビエ画

1Fと2Fには図書が約13万冊あり、自由に閲覧することができます。書庫にも利用可能な図書及び雑誌のバックナンバーを備えています。

■ カウンター



図書の貸出・返却及び各種利用の申込みを受け付けています。不明な点は相談係へお気軽にお尋ねください。

■ 特殊資料室



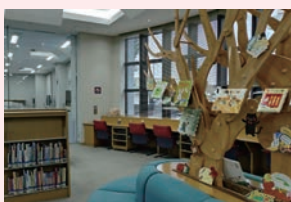
貴重資料が収納されています。本学歴史的資料ならびに渡邊辰五郎・青木誠四郎コレクションがあります。

■ 雑誌書架



新刊雑誌があります。最新の情報や知識を得ることができます。

■ 絵本コーナー



授業や実習で利用する絵本がそろっています。窓際の席では音楽を聴くことができます。

■ Lプラザ



ホワイトボードを使ってグループワークができるほか、随時催しも行っています。PCロッカーのノートPCは館内で自由に使えます。

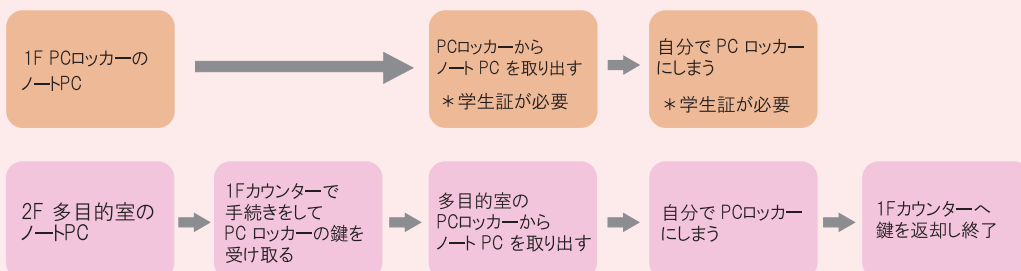
■ iコーナー



グループワークが可能です。館内利用ノートPC、大型ディスプレイ、モニター、ホワイトボード、充電スポットがあり、自由に利用できます。

館内利用のノートPCの利用手続き

ノートPCを館内利用される際は、保管場所により手続きが異なります。



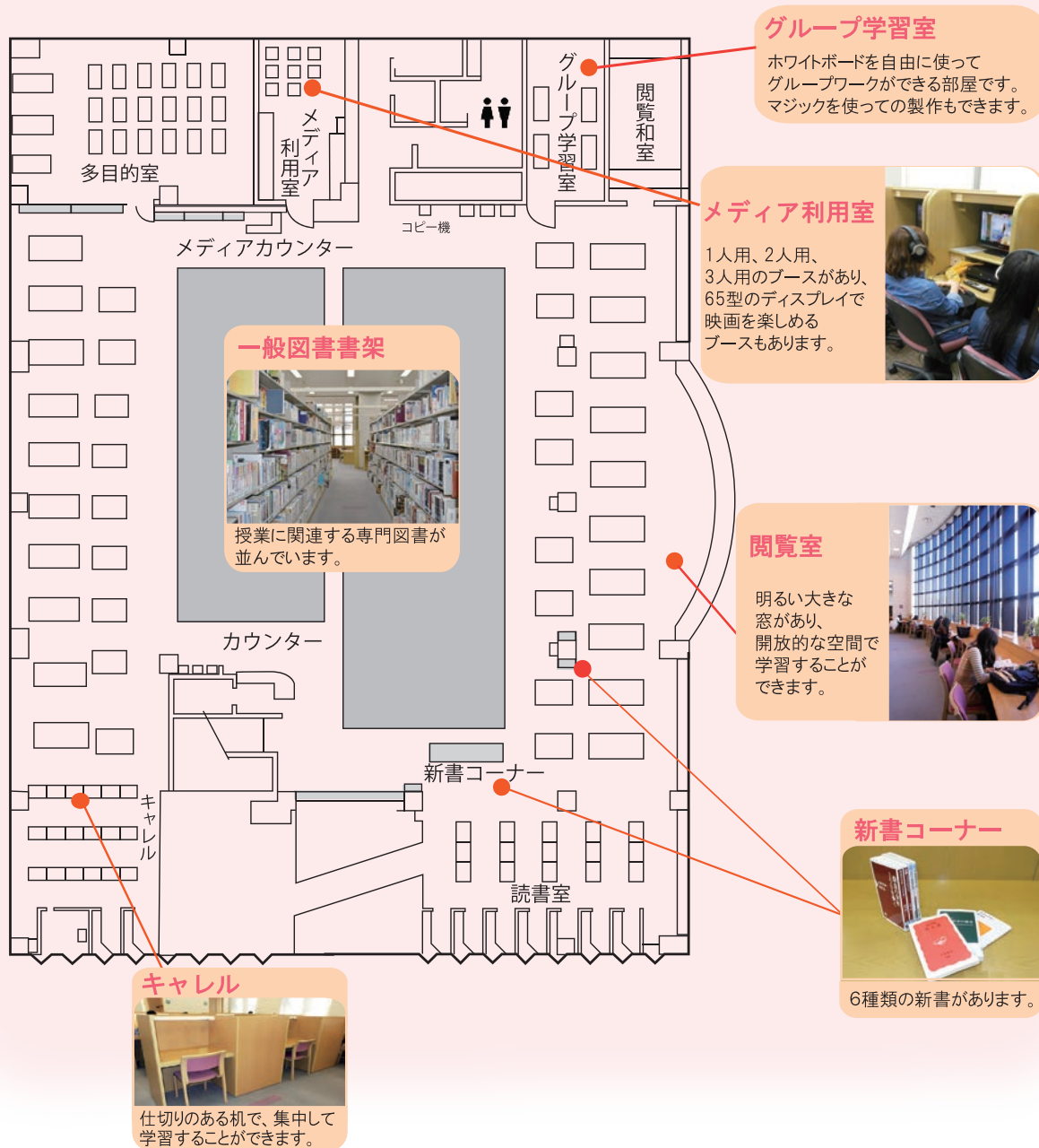


板橋図書館 - 2F

2F の図書はすべて貸出できます。

フロア全体は静かに学習するエリアです。

ただし、多目的室・グループ学習室ではグループワークが可能です。



■ 多目的室



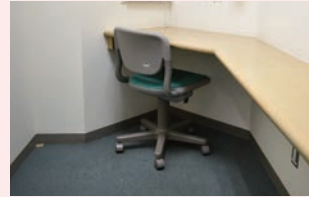
ホワイトボードを使ってグループワークができます。

■ 閲覧和室



畳敷きの閲覧室です。靴を脱いでゆったりと利用することができます。

■ 読書室



個人利用ができる部屋です。2Fカウンターで申込みをしてから利用ができます。



地下1階

和雑誌・洋雑誌などがあります。集密書架の資料はカウンターへ請求して利用できます。



地下2階

洋書と一部の和書があります。カウンターへ請求して利用できます。



図書館別館（学生ホール1F）

開放感があり、リラックスしながら読書ができるスペースです。小説、エッセイ、文庫があります。



学生の皆さんに、板橋図書館のお気に入りの場所をきいてみました



教育福祉学科 Nさん

2F キャレルがお気に入りです。机には仕切りがあるので一人で集中して学習したい時に利用しています。一般図書書架が近くにあるため気軽に専門図書を探ことができ、とても勉強が捗ります！



児童学科 Iさん

1F L プラザがおすすめです。ディスカッションが可能のため、グループで学習を進める時に利用しています。また、館内で使用可能なパソコンを借りることが出来るため、課題が捗る場所です！

館内案内 狭山図書館

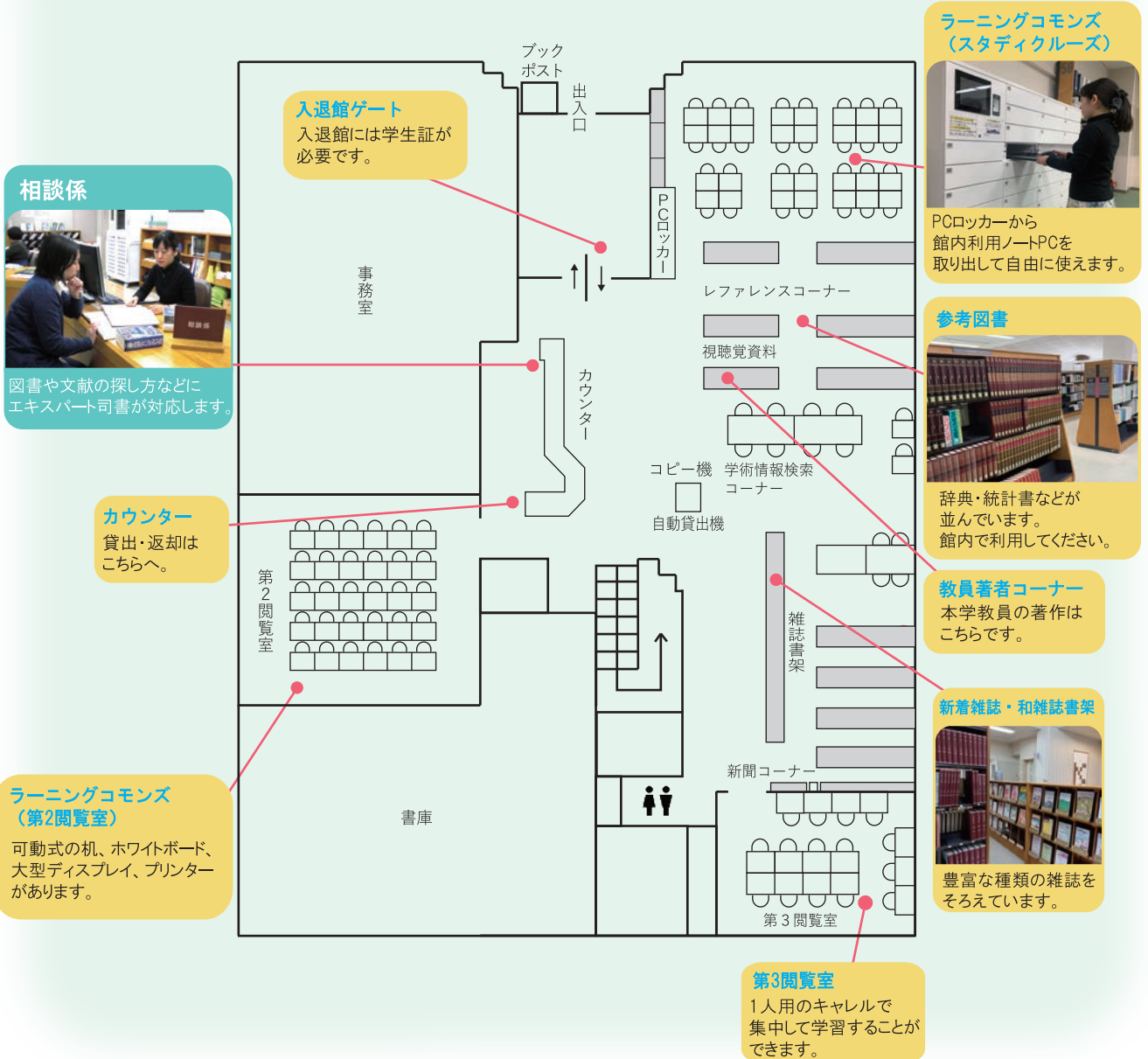
館内1F～2Fには学内LAN＝Wi-Fiが整備されています。

狭山図書館 - 2F

調べものをする資料や視聴覚資料などをそろえています。

学内限定の電子リソースも利用することができます。

スタディクルーズ、第2閲覧室では、グループワークなども可能です。



1F と 2F には図書が約 8 万冊あり、自由に閲覧することができます。
書庫にも利用可能な図書及び雑誌のバックナンバーを備えています。

■ カウンター



図書の貸出・返却及び各種利用の申込みを受け付けています。不明な点は相談係へお気軽にお尋ねください。

■ ラーニングcommons (スタディクルーズ)



可動式の机・椅子、ホワイトボードを活用してグループワークができます。PCロッカーのノートPCは館内で自由に使えます。

■ ラーニングcommons (第2閲覧室)



ホワイトボード、大型ディスプレイ等を活用してグループワーク、DVD視聴、プレゼン練習など、いろいろな利用ができます。

■ 第3閲覧室



一人用のキャレラが並んでいます。集中して学習ができます。予約や申込みなしで利用ができます。

■ 学術情報検索コーナー



本学図書館資料検索(OPAC)、データベース検索、電子ジャーナルや学術系サイト等のWeb情報の利用ができます。カラープリンターも備えており、レポート作成も可能です。

■ 新着雑誌・和雑誌書架

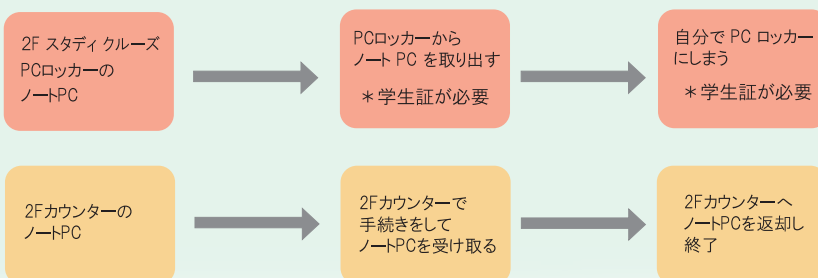


手前は今年受入の雑誌、奥にはそれより古い雑誌が並んでいます。洋雑誌のバックナンバーは書庫にあります。



館内利用のノートPCの利用手続き

ノートPCを館内利用される際は、保管場所により手続きが異なります。





狭山図書館 - 1F

1Fの本はすべて貸出できます。

書架に並んだ図書以外に Web 情報を活用しての学習も可能です。

グループ学習室ではグループワークが可能です。

グループ学習室 (ラーニングcommons)

広い机、ホワイトボード、
大型ディスプレイがあります。

絵本コーナー

日本語の絵本のほか、
外国語で書かれた絵本も
あります。

メディア利用室

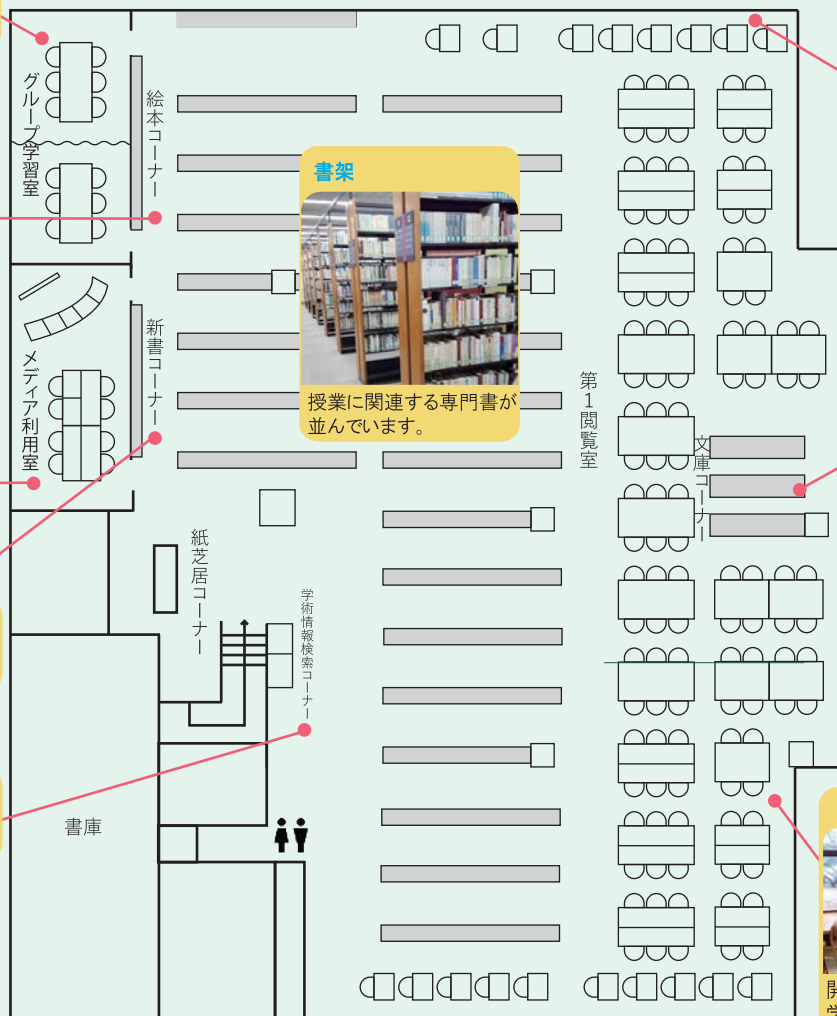
DVDの視聴が可能です。
グループコーナーは、
60型の大画面での
視聴も可能です。

新書コーナー

岩波新書・講談社現代新書を
そろえています。

学術情報検索コーナー

所蔵する資料の場所の
検索やレポート作成などが
できます。



キャレル

1人用の席で集中して
学習できます。

書架



授業に関連する専門書が
並んでいます。

文庫コーナー

日本や海外の小説の
文庫本があります。

第1閲覧室



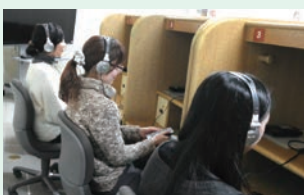
開放的な空間で、快適に
学習することができます。

■ グループ学習室



館内利用ノートPC、ホワイトボード、大型ディスプレイを活用してグループワーク、DVD視聴、プレゼン練習など、いろいろな利用をすることができます。

■ メディア利用室



映画や課題のDVDを視聴することができます。1人用、2人用、3～6人用のブースがあります。

■ キャレル



1人用の席で集中して学習ができます。コンセントがあるのでパソコンを充電しながら利用することができます。

■ 学術情報検索コーナー



本学図書館資料検索(OPAC)、データベース検索、電子ジャーナル、学術系サイト等が利用できます。レポート、資料の作成もできます。

■ 第1閲覧室



開放的で快適な学習環境です。春には広々とした窓から満開の桜を堪能できます。

■ 絵本コーナー



授業や実習で利用する絵本がそろっています。

学生の方に、狭山図書館のお気に入りの場所をきいてみました



リハビリテーション学科 Hさん

1Fの文庫コーナー近くにある1人用ソファで、暖かい陽射しを浴びながら本を読むのがお気に入りです！木漏れ日のゆらぎが本に落ち、静かで暖かい空間を堪能できます！



リハビリテーション学科 Kさん

キャレルを利用しています。勉強の休憩に本棚を見て回って、学習に役立つ参考書や問題集、雑学の本などを読み学びを深めています。課題やレポートを書くにも最適な空間です。

「東京家政大学ビジョン150」と「タグライン」を策定

東京家政大学は創立150周年に向け、新たに「東京家政大学ビジョン150」を策定しました。さらに、本学の強みをより印象的かつ魅力的に発信していくため、タグライン「人をつなぐ専門力」を策定。学生、教職員など東京家政大学にかかわる一人ひとりが、このビジョン・タグラインを通して目標・意識を共有し、社会に貢献し続ける大学であることを目指します。



東京家政大学ビジョン150

理念

存在意義(パーパス)

行動指針(ミッション)

理念

建学の精神 「自主自律」

生活信条 「愛情・勤勉・聡明」

存在意義(パーパス)

**知と技で自他の可能性を広げ、
人がつながる社会の起点となる。**

東京家政大学は、すべての人が自分らしく暮らし、
人生を全うすることができる社会、
人と人がつながる社会の実現に貢献します。

東京家政大学が大切にする
しなやかな知性と実践に基づく専門性は、
自分自身の人生を切り拓くだけでなく、
他者の可能性をも広げることができるものです。

東京家政大学は、すべての人が支え合い、
認め合うことのできる社会に向けて、
自ら最初の一步を踏み出す人を育みます。

行動指針(ミッション)

- 1. 理念・目的**
大学・大学院・短大の理念・目的に即し、必要な改革を断行する。
- 2. 入学者の積極的な受け入れ**
急速に進む少子化・社会の変化を直視し、
学ぶ意欲のある多様な学生を積極的に受け入れる。
- 3. 学習・教育**
「人をつなぐ専門力」(専門に関する能力×汎用的能力)の育成に邁進する。
- 4. 学生支援・キャリア支援**
すべての学生がそれぞれの可能性を発見し、伸ばせるよう支援する。
- 5. 研究活動**
教育研究を支える環境や条件を整備し、研究活動を活性化する。
- 6. 社会連携・社会貢献**
地域社会や企業等との連携を通じて、
大学の教育研究の成果を社会に還元する。
- 7. 生涯教育・キャリアアップ**
本学の強みを生かし、広く社会人等に対し
充実した学びの機会を提供する。



ホームページ



University Library
Knowledge makes you happy.

東京家政大学 図書館 東京家政大学短期大学部



図書館ホームページ

板橋図書館

〒173-8602 東京都板橋区加賀 1-18-1 tel 03-3961-2822(直)

狭山図書館

〒350-1398 埼玉県狭山市稻荷山2-15-1 tel 04-2952-1624(直)

URL : <https://www.tokyo-kasei.ac.jp/academics/library/>